

モーターズ通信

【Vol.7】

2022年
春号
季刊紙年4回発行
次号は夏号(6月発行)

創業
59
周年

インタビュー
Interview

保険のことなど難しい内容を、お客様にわかりやすく伝えるのが私たちの役目だと思います。

永く豊浜モーターズを支えてくれている中島さんと田口さん。保険関係担当の目線、サービスの目線でモーターズのことについて話してくれました。



保険営業(入社10年目)
なかしま かずひろ
中島 和光

今、保険の試験勉強中。お客様と話す時のために最新の情報を身につけておかないと。

◆入社したきっかけは?

飲食店でフロントをやっていたんですが、川口社長がモーターズに来ないかと声をかけてくれてモーターズに入りました。

◆今のお仕事の内容は?

保険関係です。今、試験を受ける勉強中です。やっぱり、最新の情報を身につけないと、お客様と話すとときに「保険やってるの?」ってなるので。例えば、最近、濃厚接触者という言葉をテレビなどでよく耳にしますけど、「濃厚接触者って一体どういうもの?」って考えた時、実は全然わかってなくて。感染者はわかるんですけどね。保険と繋がりがあある言葉なので定義を勉強しています。うちでも実際にお客様から感染症で保険の請求があったので、だいぶ身近になってきたと感じます。きちんと線引きしておかないと、保険が出る、出ないを簡単に答えられないです。車を預かったり、貸した時に、そういう方々が乗られた後どうするのかとか。最近、事務の方が気を利かせ

◆他に、中島さんの意外な一面が見えることは?

カップ麺を毎月一回、欠かさず食べます。なぜかという、毎月一度、会社の当番の日があって、休日張り付けになるもんだから、外に

◆お休みの日は何をされていますか?

図書館で静かに読書。あと、新聞を読みなおす。気になることとかをね。新聞の切り抜きをしているので、それを見たりもします。特にこれといった基準はなく気になったものだけをスクラップしています。

◆発信の仕方が重要なんでしょね。

過大に評価を高めた表現をしたり、他社と比べてウチが良いよって

言ったりすることがあると良くない。要は、金融庁が認可しているのでも良いも悪いもない。「金融庁が悪い保険を認可したのか?」ってなりますから。

◆お休みの日は何をされていますか?

図書館で静かに読書。あと、新聞を読みなおす。気になることとかをね。新聞の切り抜きをしているので、それを見たりもします。特にこれといった基準はなく気になったものだけをスクラップしています。

◆他に、中島さんの意外な一面が見えることは?

カップ麺を毎月一回、欠かさず食べます。なぜかという、毎月一度、会社の当番の日があって、休日張り付けになるもんだから、外に

◆お休みの日は何をされていますか?

図書館で静かに読書。あと、新聞を読みなおす。気になることとかをね。新聞の切り抜きをしているので、それを見たりもします。特にこれといった基準はなく気になったものだけをスクラップしています。

◆発信の仕方が重要なんでしょね。

過大に評価を高めた表現をしたり、他社と比べてウチが良いよって

◆入社したきっかけは?

飲食店でフロントをやっていたんですが、川口社長がモーターズに来ないかと声をかけてくれてモーターズに入りました。

◆今のお仕事の内容は?

保険関係です。今、試験を受ける勉強中です。やっぱり、最新の情報を身につけないと、お客様と話すとときに「保険やってるの?」ってなるので。例えば、最近、濃厚接触者という言葉をテレビなどでよく耳にしますけど、「濃厚接触者って一体どういうもの?」って考えた時、実は全然わかってなくて。感染者はわかるんですけどね。保険と繋がりがあある言葉なので定義を勉強しています。うちでも実際にお客様から感染症で保険の請求があったので、だいぶ身近になってきたと感じます。きちんと線引きしておかないと、保険が出る、出ないを簡単に答えられないです。車を預かったり、貸した時に、そういう方々が乗られた後どうするのかとか。最近、事務の方が気を利かせ

◆他に、中島さんの意外な一面が見えることは?

カップ麺を毎月一回、欠かさず食べます。なぜかという、毎月一度、会社の当番の日があって、休日張り付けになるもんだから、外に

◆お休みの日は何をされていますか?

図書館で静かに読書。あと、新聞を読みなおす。気になることとかをね。新聞の切り抜きをしているので、それを見たりもします。特にこれといった基準はなく気になったものだけをスクラップしています。

◆発信の仕方が重要なんでしょね。

過大に評価を高めた表現をしたり、他社と比べてウチが良いよって

永久資格なので無いです。一年に一回、研修があるだけ。「新しくこういう機構ができた」とか「こういうことがあったので気を付けてください」とか。検査員は車の法律が変わると都度覚えていかないとイケないです。

◆この通信を読まれる方に、車のことについてアドバイスはありますか?

距離をほとんど乗らない車も、最低一年に一回はオイル交換をした方がいいんです。オイル交換をしないて放っておくとエンジンの潤滑性能が落ちることがあります。オイル交換とタイヤの空気圧は結構大事なんです。今、ガソリンスタンドはセルフが増えていますが、昔はセルフは無かったのでスタンドでガソリンを入れてもらうと空気圧も自然に点検してくれたと思うんですけど、今はそれが無いので空気圧の少ないままの車が多いんです。その寿命も短くなる。エアが少なすぎる状態のまま乗っているとタイヤのバースト(破裂)の原因に繋がってしまうので空気圧もまめに点検した方がいいです。年配の方や女性の方とか、来店されたら空気圧チェックだけでもサービスでやっています。

◆整備の方がお客様と直接関わることありますか?

直接お客様の家に車を取り行ったり、納車したりします。その時にお話します。最近来店型が多いと思うんですけど、ウチは昔から取りに行きます。近所なので往復しても30分ぐらいです。ここ最近、来てくれる人も多くなりました。取りに行ってる間は仕事ができなくなってしまうので、正直忙しい時期だと来店してもらえるのと助かります(笑)。

◆変わったエピソードはありますか?

色々ですよ。一輪車をみたこともありません。この辺は牛屋さんもあるから、牛糞まみれのダンブとかを整備したりっていうのもあります(笑)。

◆牛糞とかだと汚れが固まって、洗車は大変ですね。

自分たちでも洗車しますが、今、洗車係のパートの人がいるので助かっています。車の下は強い水圧でスチーム洗車するから、跳ね返ってきたりしてね。油や泥、ホコリとかの汚れは固まるけど温水なのでキレイになります。

◆取得されている資格の更新試験ってあるんですか?

君と知り合って。濱口君は整備の方、自分は建築の方で学科は違ってたんですけど、バスや電車が一緒

◆この通信を読まれる方に、車のことについてアドバイスはありますか?

距離をほとんど乗らない車も、最低一年に一回はオイル交換をした方がいいんです。オイル交換をしないて放っておくとエンジンの潤滑性能が落ちることがあります。オイル交換とタイヤの空気圧は結構大事なんです。今、ガソリンスタンドはセルフが増えていますが、昔はセルフは無かったのでスタンドでガソリンを入れてもらうと空気圧も自然に点検してくれたと思うんですけど、今はそれが無いので空気圧の少ないままの車が多いんです。その寿命も短くなる。エアが少なすぎる状態のまま乗っているとタイヤのバースト(破裂)の原因に繋がってしまうので空気圧もまめに点検した方がいいです。年配の方や女性の方とか、来店されたら空気圧チェックだけでもサービスでやっています。

◆整備の方がお客様と直接関わることありますか?

直接お客様の家に車を取り行ったり、納車したりします。その時にお話します。最近来店型が多いと思うんですけど、ウチは昔から取りに行きます。近所なので往復しても30分ぐらいです。ここ最近、来てくれる人も多くなりました。取りに行ってる間は仕事ができなくなってしまうので、正直忙しい時期だと来店してもらえるのと助かります(笑)。

◆変わったエピソードはありますか?

色々ですよ。一輪車をみたこともありません。この辺は牛屋さんもあるから、牛糞まみれのダンブとかを整備したりっていうのもあります(笑)。

◆牛糞とかだと汚れが固まって、洗車は大変ですね。

自分たちでも洗車しますが、今、洗車係のパートの人がいるので助かっています。車の下は強い水圧でスチーム洗車するから、跳ね返ってきたりしてね。油や泥、ホコリとかの汚れは固まるけど温水なのでキレイになります。

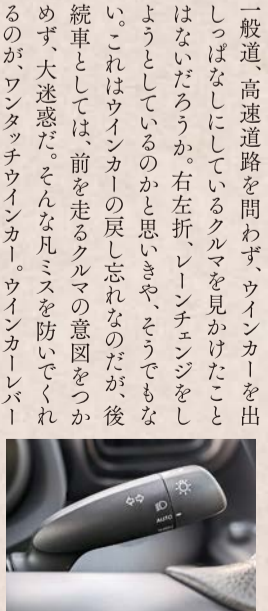
◆取得されている資格の更新試験ってあるんですか?

君と知り合って。濱口君は整備の方、自分は建築の方で学科は違ってたんですけど、バスや電車が一緒

川口の自動車用語辞典

あなたのマイカー、ワンタッチウインカーについてますか?

頑なに採用していなかった「トヨタ」もついに搭載! 「ワンタッチウインカー」は本当に必要装備か?

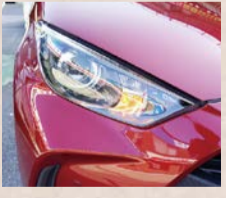


一般道、高速道路を問わず、ウインカーを出さず、最後までいかに程度に倒すと、3回ウインカーを点滅させられる機能で、ウインカーレバーを戻すことなく、ウインカーの点灯、右左折、レンジエンジンが完了する。ウインカーを出しっぱなしにしてしまうミスも防げるというわけだ。しかし、世界中のクルマがワンタッチウインカーを採用する中で、トヨタは最近まで頑固として採用してこなかったのである。理由は道路交差点で、「進路を変更する際、進路変更が完了するまでウインカーを出し続けなくてはならない」。また「レンジエンジンでは進路変更をする3秒前にウインカーを出さなければならない」と記されているからだ。

とはいえ、軽自動車を含む国産車、輸入車のほとんどが、便利なワンタッチウインカーを採用してきた。操作の面倒もなく、テンポよく進路変更ができるため、その便利さを知って使い慣れている人も多いはずである。ウインカーを戻す操作がないぶん、事故原因になる可能性がある車線変更時に、より運転に集中できるとも言えるのだ。車線変更が完了しないうちに3回だけのウインカーの点滅が終わったとしても、もう一度、軽くウインカーレバーを操作すればよいだけだ。もちろん、ワンタッチウインカー付きのクルマでも、ウインカーレバーを最後まで倒せば、通常のウインカーとして機能し、ウインカーを点滅させっぱなしにもできるため、ウインカー機能として道路交差点に引かかるとはならない。ところが、これまで頑なにワンタッチウインカーの装備を拒み続けてきたトヨタ車も、たとえば新型ヤリスに装着している。世界のトヨタも、ついに流れに乗ることにしたのか!? そうでもなかった。繰り返すが、世界のクルマのワンタッチウインカーは3回の点灯が基本。

しかし、ヤリスのワンタッチウインカーは、なんとプラス2回の5回も点灯するのであった(3秒強)。これなら、ほとんどの場合(ゆつくりと車線変更しても)、進路変更開始前から完了までの間、見事にウインカーが点滅してたりするのである。さすがトヨタ、道路交差点への対応がマジメではないか。

いずれにしても、トヨタがワンタッチウインカーを、重い腰をあげて採用し始めたことで(ライズやルーミー、パッサンなどタイハツのOEM車には以前から付いていた)、これからは国産車のほとんどのクルマにワンタッチウインカーが装着されることになるはずで、トヨタお墨付きの機能!? として、3回か4回かはともかく、その便利さが多くのドライバーに周知されていくに違いない。別に、ワンタッチウインカーがなくても走行、進路変更には支障はないもの、あるのが世界の潮流。少なくとも、ウインカーを戻し忘れて、後続車に迷惑をかけることはなくなるということだ。実際、使ってみると、前を走るクルマが突然、停車した時など、ウインカーを完全に倒すより、コマ何秒か早くウインカーを点滅させられ(操作による)、後続車にいち早く車線変更の意思を知らせることができることを含めて、本当に便利な機能だと思おう!!



道路交差点への対応がマジメではないか。

さて、ここはどこ!?



身近なところに、こんな観光スポットが!この写真、どこか分かりますか? 穏やかな漁港、実は映画のロケ地になった所ですよ。

正解は……紙面左下をご覧ください。

パッと咲いて、サッと散る…今年もたくさんの桜を見ました!

地域情報

南知多

桜の見処



モータースの近くには、よく知られた桜の名所ではなくても、桜を満喫できる穴場スポットが数多くあります。岩屋寺前の川沿いにある桜並木。散った桜が水面に浮かびとても趣があります。駐車場には見ごたえのある大樹があり、満開時は迫力がある咲きっぷりです。富士ヶ峰桜公園は園内が整備されて、満開見頃の時期にはたくさんの花見客で賑わっていました。その他にも、訪れる人の心を和ませしてくれる桜の木をいろいろな所で見つけました!



富士ヶ峰桜公園 みさき小学校 旧大江小学校 岩屋寺駐車場大樹 モータース近く公園

潤さん 地元のイチ推し! シンワ堂

川口社長が、地元のオススメの場所・店・味を紹介します。



シンワ堂 大岩社長
気温とか湿度によって、出来が全然違いますよ。湿度が多いときは水の量を減らしたりします。ある程度、感覚で。長年やっているとわからんけどね。

今回は、シンワ堂さんをご紹介。カラダに優しいエビせんべいの話や代々伝わるこだわりの製法など、特別に工場を見学させていただきました。いろいろなお話をお聞きました!

お店はどれくらい続いているのですか?
ココは、先代から40年です。
おせんべいのネーミングが面白いですね。
俺が勉強が苦手だったもんでね、おふくろが「せんべいだけは優等生とか天才くん、秀才くん」って商品名を付けたんですよ(笑)。
シンワ堂さんのおせんべいの特徴は? 身体に優しい素焼きの製法で作っています。甘エビせんべいなどの他に、ゴマやアサを入れたせんべいもあります。
社長イチ推し商品は?
アーモンドせんべい。アーモンドは形が色々あるので、全部手作業で一枚一枚のせています。



工場見学 report

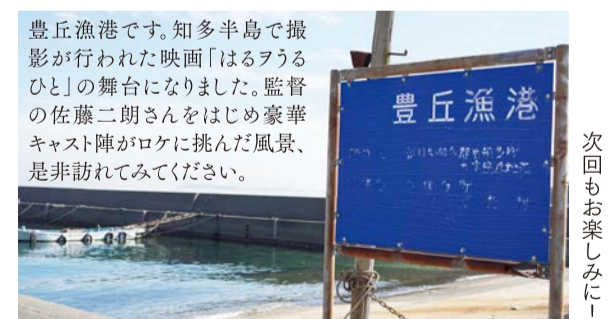
えびせんべいが出来るまでの工程を見学させていただきました。試食させていただきました!出来たてのせんべいは、香ばしくて素材の味をしっかりと感じました。大口での受注生産のため工場では購入することはできませんが、魚広場で販売されています。社長の好きなものは?とお聞きしたら、「お酒。芋焼酎と赤ワイン。赤ワインは炭酸で割って氷を入れて飲むよ。」と、美味しい飲み方とお酒の楽しみ方を教えてくれました。お酒を飲んでも飲んでなくても、お話の楽しい、陽気な大岩社長でした!

- 1 原料
- 2 原料を投入
- 3 焼く前の並んだ状態
- 4 焼き
- 5 焼き上がり

●店舗情報

電話 0569-6511455
住所 知多郡南知多町豊浜相筆33
営業時間 8:00~16:00 (土日祝8:00~17:00)
定休日 毎週火曜日 (祝日は営業)
駐車場 有り
WEBサイト

さて、ここはどこ!? 正解



豊丘漁港です。知多半島で撮影が行われた映画「はるるるのひと」の舞台になりました。監督の佐藤二朗さんをはじめ豪華キャスト陣がロケに挑んだ風景、是非訪れてみてください。

社長のひと言



今回は、記事にもあるスズキアルトについてです。フルモデルチェンジしたアルトは9代目となります。とっても乗りやすい車に仕上がっています。1979年に初代が誕生して40年以上がたちます。この初代は全国统一価格の47万円で発売され、商用車なので15.5%の物品税もかからない画期的な車でした。鈴木修さんが社長に就任してすぐの発売で月1500台の販売予定が月1万台と爆発的に売れました。当社も昔、購入して乗っていました。車名の由来については、社長が【アルトは通勤に】【アルトはレジャーに】【アルトはお子様の送り迎えに】というダジャレで、開発陣の探してきた本来の意味であるイタリア語の【秀でた】という言葉を知りやすくて、マルチパーパスな車として発売し大成功となりました。面白い逸話でした。

試乗報告

Test Drive Report

ハロー、新しいエブリディ!

スズキ ALTO WEBサイトより

スズキセーフティサポート

先代モデルから50mm高く、室内の頭上空間に余裕!

見渡しやすい視界の広さ。

安全機能も満載!

長く愛車として使える親しみやすいデザイン

低燃費を実現するハイブリッドを搭載

魅力満載!是非、試乗してみてください!スズキ ALTO WEBサイト

使い勝手の良さから、ベーシックな軽乗用車として1979年に誕生した「ALTO」が今回、フルモデルチェンジして9代目のモデルで2021年12月に登場しました。コンセプトは「気軽に乗れる、すくく使える、安心・安全な軽セダン」。低燃費、広々空間、装備の充実、快適性の向上などが話題となっています。今やファーストカー、ファミリーカーとして、十分な装備や実力を持つ軽自動車ですが、そのため高価になり「軽自動車=手軽」ではなくなっているのが実情です。「近場での移動や通勤・通学用にしたい!」そんな方にお勧めなのが、この新型ALTO。是非、一度試乗して、快適さを実感してください!

株式会社 豊浜モータース
〒470-3411 愛知県知多郡南知多町大字豊丘字竹石12-1
TEL 0569-65-1034 FAX 0569-65-2534

株式会社 TMライフ
東京海上日動火災保険株式会社 代理店
〒470-3411 愛知県知多郡南知多町大字豊丘字竹石1-1
TEL 0569-65-1868 FAX 0569-65-2534

モータース通信 春号
年4回発行 次回は夏号(6月発行)
制作・編集 株式会社豊浜モータース/株式会社feelings